



Alternativa en Marcha

DECLARADA DE UTILIDAD PÚBLICA



MEMORIA ANUAL DE ACTIVIDADES 2021

RED **acoge**





Alternativa en Marcha

DECLARADA DE UTILIDAD PÚBLICA



914049118



www.alternativaenmarcha.org



aem@alternativaenmarcha.org



www.aempleo.org

Síguenos



Calle Santa Felicidad, 23 - 28017 Madrid (metro la Elipa)



QUIENES SOMOS

Alternativa en Marcha es una ONG que se constituye en 1994, comprometida en la transformación social y en la promoción de la dignidad del ser humano, sin desigualdades.

Nuestra actividad se centra en la acogida e inserción de colectivos en situación de dificultad social, especialmente en aquellos donde hay niñas, niños y adolescentes en riesgo.

QUÉ HACEMOS

Identificamos necesidades, planificamos, gestionamos y ejecutamos programas y proyectos que contribuyan al cambio social. Fomentamos la implicación ciudadana y el trabajo asociativo en red.



CÓMO LO HACEMOS

A través de dos programas de intervención que trabajan por el desarrollo integral de las personas, potenciando sus capacidades y favoreciendo procesos de normalización, mejorando su empleabilidad y su nivel de formación, al tiempo que se cubren las necesidades de alimentación de las familias.

CON QUÉ

- 3 viviendas de alquiler del programa Viviendas Solidarias de la EMVS para familias monomarentales en riesgo de exclusión.
- Un local para atenciones, gestión y actividades. (Alquiler IVIMA).
- Un local para almacén de alimentos. (Alquiler IVIMA).
- 5 profesionales: 2 Trabajadoras Sociales, 1 Técnico de Empleo, 1 psicóloga y 1 encargada del mantenimiento y limpieza de los locales.
- Equipo de voluntariado con diversos perfiles profesionales.

ESTRUCTURA ORGANIZATIVA

ÁREA DE PROYECTOS

CONVIVE ACOGE
CONVIVE COMPARTE
CONVIVE MAIA
SUMANDO

PROYECTOS TRANSVERSALES

ITINERARIOS A EMPLEO

ATENCIÓN PSICOLÓGICA

ESPACIO MUJER

IMPLIKT +

APRENDIZAJE DEL IDIOMA

PARTICIPA

ACCIÓN COMPETENCIAS

AeM ASAMBLEA

JUNTA DIRECTIVA



EQUIPO GESTOR

ÁREA DE ADMINISTRACIÓN

CONTABILIDAD Y FINANZAS
PLANIFICACIÓN
PRESUPUESTARIA
CAPTACIÓN DE
SUBVENCIONES

RECURSOS HHSS
PROFESIONALES

CALIDAD
GESTIÓN DE LA INFORMACIÓN
Y DEL CONOCIMIENTO

RECURSOS MATERIALES Y TÉCNICOS
MANTENIMIENTO DE
INSTALACIONES: LOCALES /
VIVIENDAS / EQUIPAMIENTO Y
MOBILIARIO

ÁREA DE COMUNICACIÓN Y DE RELACIONES

RELACIÓN CON LAS
ADMINISTRACIONES

DIFUSIÓN WEB Y RRSS

CONVENIOS
CON ENTIDADES

MEMORIAS

PARTICIPACIÓN
EN REDES

BOLETINES

BÚSQUEDA DE SOCIOS
COLABORADORES

ORGANIZACIÓN
Y PARTICIPACIÓN EN EVENTOS

AeM EN CIFRAS

INTERVENCIÓN EN CIFRAS. INTERVENCIÓN CENTRADA EN LAS PERSONAS

La crisis sanitaria, económica y social que hemos vivido ha afectado a toda la sociedad, pero el coste de esta crisis no se ha repartido por igual.

Alternativa en Marcha ha seguido atendiendo a familias en riesgo de exclusión, aquellas para las que las secuelas del COVID-19 han dificultado aún más su situación.

Las dificultades en el empleo y la vivienda continúan acaparando los primeros puestos en el número de hogares afectados, lo que evidencia la naturaleza estructural del fenómeno.

El empleo se ha precarizado y contar con un trabajo actualmente no asegura unas condiciones de vida dignas, mucho menos si eres mujer y tienes hijos a cargo. Las dificultades que entraña la crianza y la debilidad de los apoyos públicos a las familias con hijos, incrementan el riesgo de exclusión social. Esto se intensifica en las familias migrantes que no cuentan con red de apoyo suficiente, cronificando una clara situación de desventaja.

También ha surgido con fuerza un nuevo elemento de exclusión: la brecha digital. Contar con conexión ilimitada de datos, un dispositivo y habilidades suficientes para manejarse en el entorno digital son tres elementos que pueden marcar la diferencia.

AeM ha tratado de ofrecer apoyo a las situaciones de las familias participantes de nuestros programas para que, en la medida de lo posible, sigamos caminando hacia una sociedad más justa, más digna y más igualitaria.

Nº TOTAL DE PERSONAS BENEFICIARIAS EN 2021

520

DE LAS CUALES 186
SON NIÑAS Y NIÑOS

68%

MUJERES

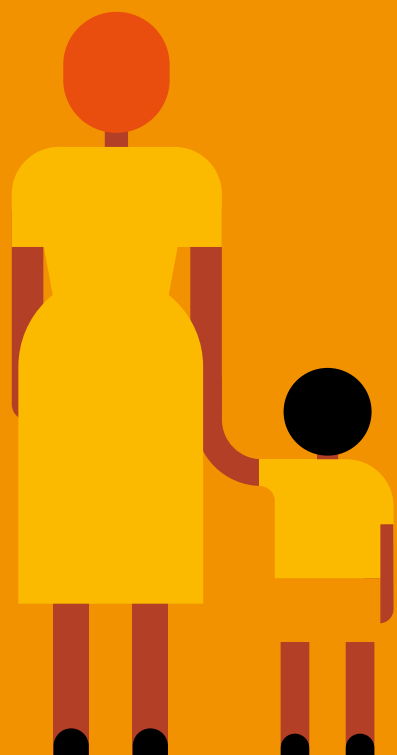
+

32%

HOMBRES

2.511

Nº DE ATENCIONES REALIZADAS



EQUIPO MULTIDISCIPLINAR FORMADO POR 4 PROFESIONALES

1

PSICÓLOGA

1

ORIENTADOR LABORAL

2

TRABAJADORAS SOCIALES



11

PROYECTOS LLEVADOS A CABO

CONVIVE ACOGE

CONVIVE COMPARTE

CONVIVE MAIA

SUMANDO

ITINERARIOS DE INSERCIÓN

LABORAL

ATENCIÓN PSICOLÓGICA

ESPACIO MUJER

APRENDIZAJE DEL IDIOMA

FORMACIÓN EN COMPETENCIAS

IMPLÍKT+

PARTICIPA



573

COORDINACIONES

350

SERVICIOS SOCIALES MUNICIPALES

120

SERVICIOS DE EMPLEO Y ENTIDADES PÚBLICAS

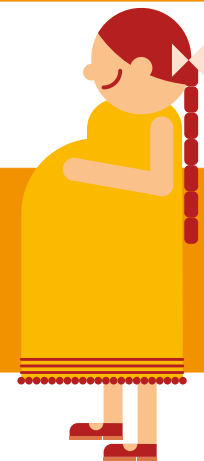
103

ASOCIACIONES ONG Y ENTIDADES PRIVADAS

30 PERSONAS VOLUNTARIAS EN 2021

Aunque somos una entidad pequeña, lo que fortalece la relación de ayuda haciéndola más cercana, las solicitudes de ayuda han sido constantes durante todo el 2021. En Alternativa en Marcha seguimos trabajando para apoyar al mayor número de familias posible, poniendo siempre en el centro a la persona.

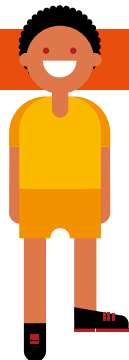
CONVIVE



Con este programa, procuramos alternativas de convivencia para familias monomarentales en riesgo de exclusión. Trabajamos por el desarrollo integral de las mujeres, niñas y niños participantes, potenciando sus capacidades y favoreciendo procesos de normalización y de autonomía que garanticen una buena integración social para alcanzar aquello que quieran ser libremente.

CÓMO LO HACEMOS

A través de tres viviendas donde las mujeres y sus hijos van ganando autonomía y desarrollando sus potencialidades.



CONVIVE ACOGE

8 plazas disponibles,
3 para mujeres adultas
y 5 para niñas y niños
de hasta 6 años de edad

CONVIVE COMPARTE

5 plazas disponibles,
2 para mujeres adultas
y 3 para niños y niñas
de hasta 8 años de edad

CONVIVE MAIA

8 plazas disponibles,
3 para mujeres adultas
y 5 para niñas y niños
de hasta 17 años de edad

DATOS CONVIVE 2021

Convive es un programa de intervención con familias que pone su foco en las personas que participan en él y en sus procesos. Las familias están en el programa entre 10 meses y un año, pudiendo llegar a estar hasta 2 años si pasan de un proyecto a otro. Trabajamos con ellas mejorando sus capacidades, habilidades, fortalezas, redes, etc, para que salgan con más recursos y mayor posibilidad de mantenerse de forma autónoma.

En 2021, uno de los colectivos más afectados por la crisis social han sido las familias con hijos a cargo y entre ellas, las monomarentales duplican las tasas de exclusión con respecto al conjunto de la población. Encabezadas en su mayoría por mujeres (70,1%), presentan unas tasas de exclusión que afecta a la mitad de las mismas (49,9%).

A lo largo del 2021 han salido del programa Convive 5 mujeres y 7 niños y niñas (12 personas). Tres de las cinco mujeres, de forma totalmente autónoma y las otras dos con algunos apoyos institucionales.

En cuanto a las entradas, después de 13 valoraciones, hemos recibido a 6 familias nuevas con un total de 14 personas.

Programa cofinanciado: IRPF (Comunidad de Madrid), Red de Madres (Consejería de Familia, Juventud y Política Social, CAM) y Cáritas. También recibe apoyos de donaciones privadas de diferentes entidades. Las viviendas en régimen de alquiler con la EMVS a través del Programa de Vivienda Solidaria.

EQUIPO

1
trabajadora social



1
psicóloga

6
voluntarias
con diferentes perfiles profesionales

CIFRAS PROYECTO CONVIVE. VALORACIONES-ENTRADAS. SALIDAS. INTERVENCIONES.

	FAMILIAS	PERSONAS
VALORACIONES	13	31
ENTRADAS CONVIVE	6	14
SALIDAS CONVIVE	5	12
INTERVENCIONES		
CONVIVE ACOGE	5	11
CONVIVE COMPARTE	3	7
CONVIVE MAIA	4	11
SEGUIMIENTO	7	19
TOTAL INTERVENCIONES	19	48

SUMANDO

EL PROYECTO CENTRA SU INTERVENCIÓN EN 3 ÁREAS

- 1 La "atención Integral" a familias en situación de exclusión social y sus hijos e hijas. Esta se ha visto agravada por las consecuencias derivadas de la crisis sanitaria y económica del COVID19. Cubrimos necesidades básicas dotando a las familias de productos de alimentación, higiene y artículos infantiles (pañales, leche de continuación, productos de alimentación infantil y material escolar).
- 2 Atención Social, apoyo psicológico, asesoramiento en la gestión de ayudas sociales y económicas y coordinación con Servicios Sociales y otras entidades, públicas y privadas.
- 3 Información sobre recursos de formación y Orientación Laboral, desarrollando "Itinerarios Personalizados de Inserción Sociolaboral" dirigidos a la integración en el mercado de trabajo y la recuperación de la autonomía familiar.

Programa cofinanciado: en el año 2021 con las subvenciones del IRPF de la Consejería de Familia y Políticas Sociales, Familias, Igualdad y Natalidad y La Junta Municipal del Distrito de Ciudad Lineal del Ayuntamiento de Madrid. Alternativa en Marcha es una OAR (Oficina Asociada de Reparto) colaboradora del Banco de Alimentos de Madrid.

Además de las Operaciones KG realizadas, recibimos donaciones de diferentes entidades.



EQUIPO



RESULTADOS

92
FAMILIAS ATENDIDAS

383
PERSONAS RECIBIERON ALIMENTOS,
PRODUCTOS INFANTILES Y DE HIGIENE PERSONAL

MÁS DE 67000 KG REPARTIDOS

26
REPARTOS REALIZADOS EN 2021

126
NIÑOS Y NIÑAS RECIBIERON MATERIAL ESCOLAR

18700
PRODUCTOS DE HIGIENE Y MATERIAL ESCOLAR REPARTIDOS

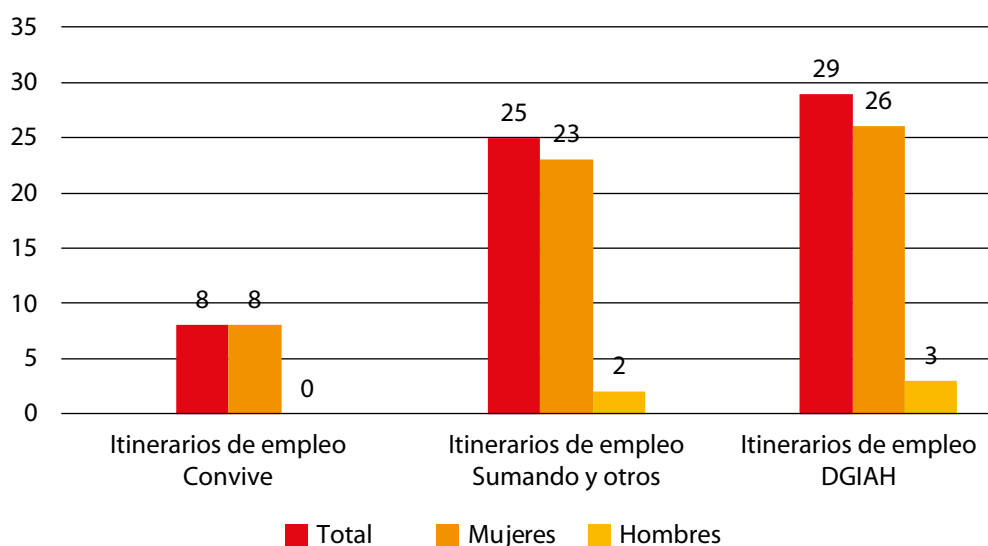
PROGRAMA DE EMPLEO

DATOS PROGRAMA DE EMPLEO AEM 2021

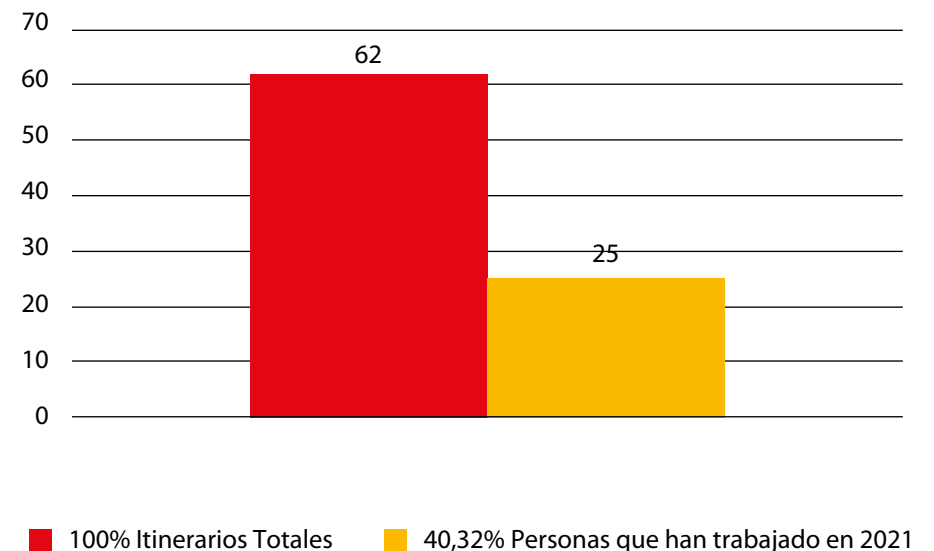
	TOTAL	MUJERES	HOMBRES
Itinerarios de empleo Convive	8	8	0
Itinerarios de empleo Sumando y otros	25	23	2
Itinerarios de empleo DGAIAH*	29	26	3
Total de Itinerarios de Empleo	62	57	5

*Dirección General de Inmigración y Atención Humanitaria.

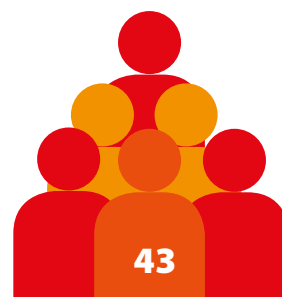
ITINERARIOS DE ORIENTACIÓN LABORAL 2021



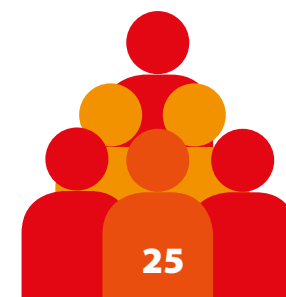
PERSONAS INSERTADAS LABORALMENTE



**ASISTENCIAS
A TUTORÍAS
INDIVIDUALES**



**EMPLEOS
CONSEGUIDOS**



**PERSONAS
QUE HAN TRABAJADO
EN 2021**



FORMACIONES. TALLERES DE EMPLEO

3 talleres pre-laborales:

- Entrenamiento para las entrevistas de trabajo (con la colaboración de la empresa Salesforce).
- Taller de Competencias para los Procesos de Selección.
- Taller de Igualdad de Oportunidades en el Mercado Laboral.

1 Taller de Empleo:

- Prevención de Riesgos laborales.



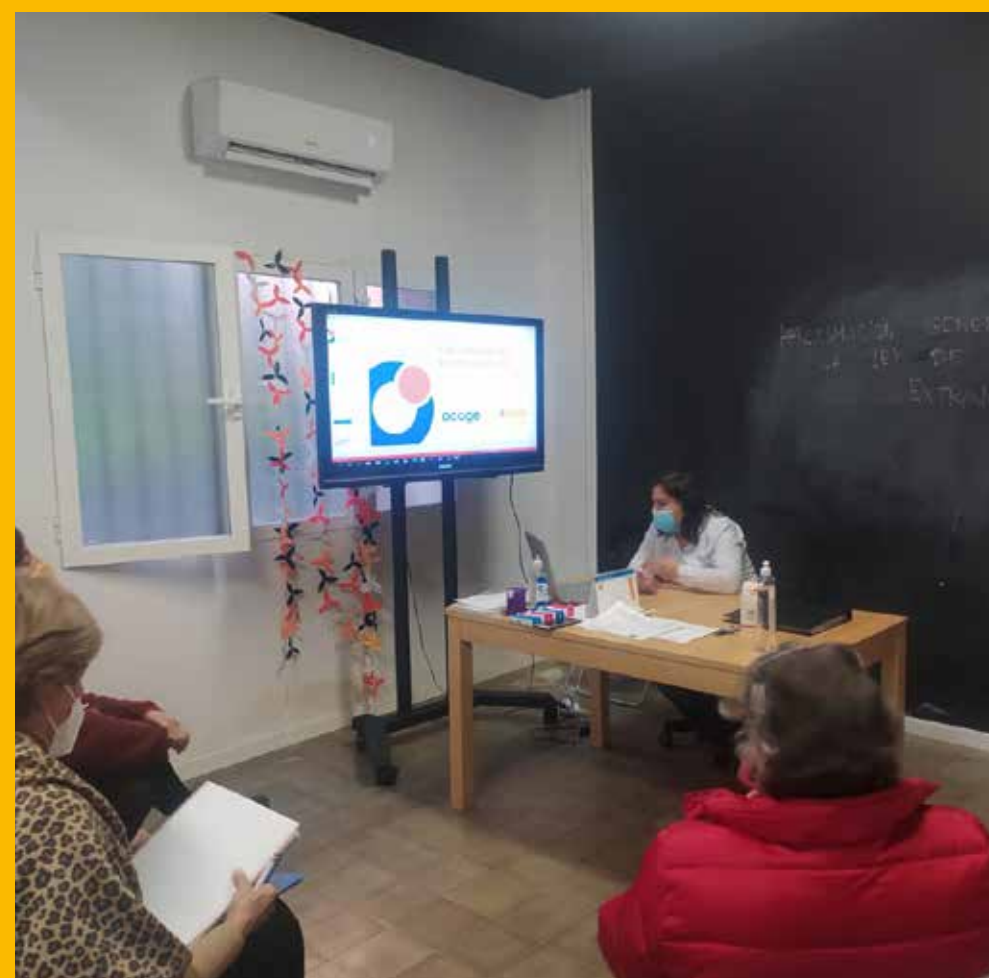
www.aempleo.com

ALGUNAS CONCLUSIONES Y PREVISIONES

En general, el año 2021 ha estado marcado por la inestabilidad en el empleo. Aunque las cifras de desempleo publicadas indican que han mejorado en España con respecto a 2020, la baja calidad en el empleo continúa siendo un lastre para las personas que atendemos en los diferentes proyectos. Hay personas que este año han encontrado trabajo, pero no consiguen salir de la pobreza y continúan en riesgo de exclusión social. Esto ha sido debido en gran parte a que han sido con-contratos temporales y jornadas parciales que no les permiten lograr una autonomía económica.

Las previsiones futuras con respecto al empleo en el año 2022, están condicionadas principalmente por:

- La evolución de la situación de la pandemia del COVID.
- La implantación de la recién aprobada Reforma Laboral en a que se han modificado bastantes aspectos de la anterior reforma, entre otras, la desaparición de los contratos temporales de obra y servicio.
- La evolución de la situación socioeconómica, tras la invasión de Ucrania.
- La escalada de la inflación y la correspondiente subida de los precios en España y los países del entorno.



ATENCIÓN PSICOLÓGICA DESDE AeM

Retomamos la atención psicológica con las personas de nuestros programas



ATENCIÓN PSICOLÓGICA EN CIFRAS

Atención psicológica individual



10

CONVIVE

MUJERES Y NIÑAS ATENDIDAS

4

SUMANDO

124

SESIONES INDIVIDUALES

5

INFORMES PSICOLÓGICOS

3

TALLERES PSICOEDUCATIVOS GRUPALES

Desarrollo y crianza • Autocuidado • Crecimiento emocional en el proceso migratorio

ESPACIO MUJER

¿Qué es el Espacio Mujer?

Lugar en el que nos reunimos semanalmente las mujeres participantes de los proyectos, del voluntariado y del equipo técnico de AeM para compartir nuestro tiempo a través de actividades de ocio y formativas que nos permiten desarrollar habilidades sociales, personales y descansar de nuestras tareas cotidianas.

Objetivo

Empoderar a las mujeres y mejorar su calidad de vida



CÓMO LO HACEMOS

Los jueves por la tarde en el local de AeM.
Con un calendario de actividades por trimestre.
Debido a la pandemia, se suspendió hasta octubre de 2021.
Realizamos actividades diversas mientras un equipo de voluntariado formado por chicos y chicas de un colegio, se queda al cuidado de los niños y niñas.

PARTICIPACIÓN

Reunión de bienvenida y celebración
Talleres de manualidades
Taller de Tik Tok y baile
Taller de Coaching grupal
Taller de formación: formación jurídica
Actividad fuera del local: Salida al mercadillo de La Elipa

9 ACTIVIDADES



MUJERES



VOLUNTARIAS



TRABAJADORA



PSICÓLOGA



**PERSONAS
DEL EQUIPO DE
VOLUNTARIADO
DE COLEGIOS**



**INVITADAS
COLABORADORAS**

FORMACIÓN EN COMPETENCIAS PARA LA AUTONOMÍA

5 PERSONAS DEL EQUIPO DE VOLUNTARIADO
9 ALUMNAS CON DISTINTAS NECESIDADES
Y NIVELES

- Preparación para examen de nacionalidad
- Mejora del manejo del castellano hablado y escrito
- Competencias básicas: lengua y matemáticas
- Manejo de ordenador y redes



PROYECTO PARTICIPACIÓN DEL VOLUNTARIADO

Uno de los objetivos de Alternativa en Marcha es promover la participación ciudadana y fomentar el voluntariado. Nuestro equipo de voluntariado es una parte activa dentro de la entidad, colaborando desde la planificación, desarrollo y evaluación de los proyectos y actividades que llevamos a cabo año a año.

80% del voluntariado mujeres. 20% voluntariado hombres

Actividades principales en las que han participado el equipo de voluntariado:

- Concienciación y sensibilización
- Participación en eventos, mercadillos, actividades de ocio...
- Logística, preparación y reparto del banco de alimentos
- Clases de castellano, alfabetización, preparación del examen de nacionalidad, etc.
- Acompañamiento a mujeres beneficiarias de Convive
- Coordinación con el equipo técnico

ÁNIMATE A PARTICIPAR



Reencuentro festivo junio 2021

MEMORIA ECONÓMICA 2021

INGRESOS 2021

INGRESOS MONETARIOS 218.650,71€
INGRESOS EN ESPECIE 166.171,03€
TOTAL INGRESOS 384.821,74€

De cada 100€

que obtenemos y gestionamos:

- 42€ se destinan a la atención directa de las mujeres
- 45€ a la atención de necesidades básicas de familias del barrio
- 13€ a gestionar y conseguir más recursos y oportunidades.

0,26%	C.A.M. Subv. COVID	567,33€
0,63 %	Mercadillos	1.380,00€
1,51 %	Fundación Gaspar Casal	3.309,92€
1,74 %	CAM-Voluntariado	3.808,37€
1,83 %	Junta Municipal Ciudad Lineal	4.000,00€
2,80%	Parroquia de Guadalupe	6.125,00€
2,97 %	Cáritas	6.500,00€
4,57 %	Ayunt. de Madrid-Inclusión Social	10.000,00€
4,87 %	DGIAH. Dirección General de Migraciones y Atención Humanitaria	10.654,10€
11,06 %	C.A.M. Red de Madres	24.175,83€
14,64 %	Fundación La Caixa	32.000,00€
16,38 %	C.A.M. IRPF Sumando	35.805,75€
18,05 %	Socios y Donaciones	39.461,92€
18,69 %	C.A.M. IRPF Convive	40.862,49€

GASTOS 2021

GASTOS DE LOS PROYECTOS	201.964,71€
ENTREGAS EN ESPECIE	162.931,13€
TOTAL GASTOS Y ENTREGAS	364.895,84€

- Mantenimiento de Viviendas
- Cobertura de necesidades básicas
- Suministros
- Seguros
- Locales
- Gestión y Administración
- Gastos de Personal
- Ayudas económicas

10,77%

Convive Comparte

21.760,45€

10,96%

Maia

22.144,88€

23,57%

Gestión, Administración y Captación de recursos

47.104,17€

23,32%

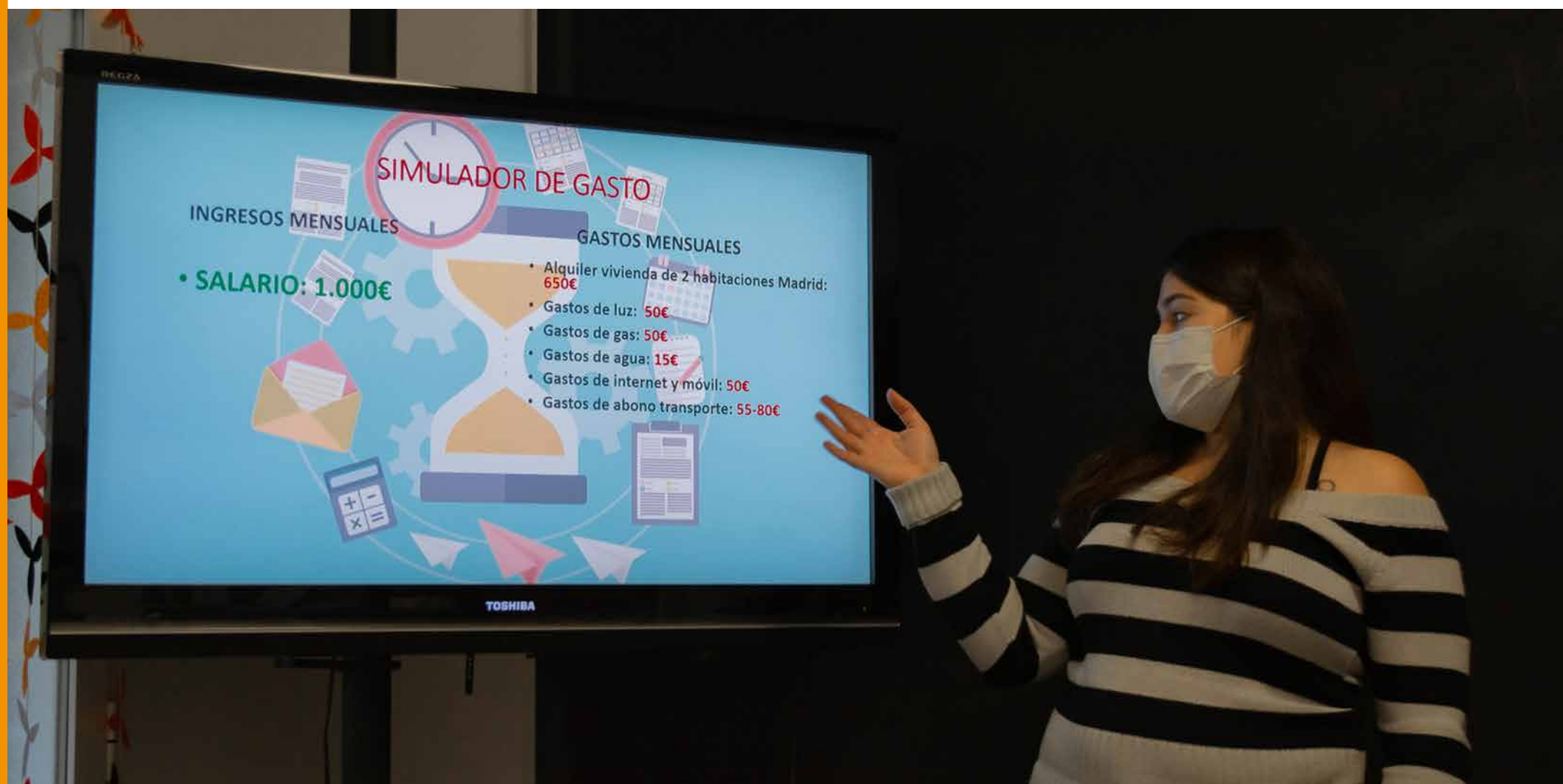
Convive Acoge

47.609,03€

31,36%

Sumando

63.346,18€





TRABAJO EN RED

¿QUIÉN NOS APOYA? ¿CON QUIÉN TRABAJAMOS? TRABAJO EN RED. COLABORADORES Y CONVENIOS

TRANSPARENCIA Y BUENAS PRÁCTICAS, ACREDITADAS POR

Fundación Lealtad

Transparencia y buenas prácticas, acreditados por



TRABAJO EN RED

Coordinadora Tercer Sector

Red acoge

Mesa de Empleo de Ciudad Lineal



ADMINISTRACIONES PÚBLICAS

Unión Europea



Cofinanciado por la Unión Europea

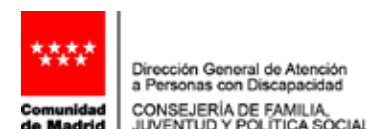
Ministerio de Inclusión, Seguridad Social y Migraciones



Comunidad de Madrid



Consejería de Familia, Juventud y Política Social



IRPF Comunidad de Madrid



Ayuntamiento de Madrid



Empresa Municipal del Suelo y la Vivienda



Ayuntamiento Madrid distrito Ciudad Lineal Lineal



ENTIDADES PRIVADAS

Fundación La Caixa



Cáritas



Banco de alimentos



CONVENIOS DE COLABORACIÓN

Cepaim



Coceder



Acción 2030



Fundación Diversitas



Los Molinos Agrupación de Desarrollo



Fundación Summa Humanitate



COLABORADORES EN LOS PROYECTOS

Asociación de vecinos
Nueva Elipa



Universidad Francisco de Vitoria



Colegio Menesiano



Colegio Sagrado Corazón



Parroquia Nuestra Señora de Guadalupe



Colegio el Recuerdo



Fundación Iberdrola



Salesforce



Mercader de ideas



C/Poeta Blas de Otero (antigua José Luis de Arrese), 66 - C/Santa Felicidad, 23 - 28017 Madrid - Tel. 914049118 - www.alternativaenmarcha.org